

UNG

við sálarligum og/ella sosialum
avbjóðingum og útbúgving

TILMÆLI





UNG

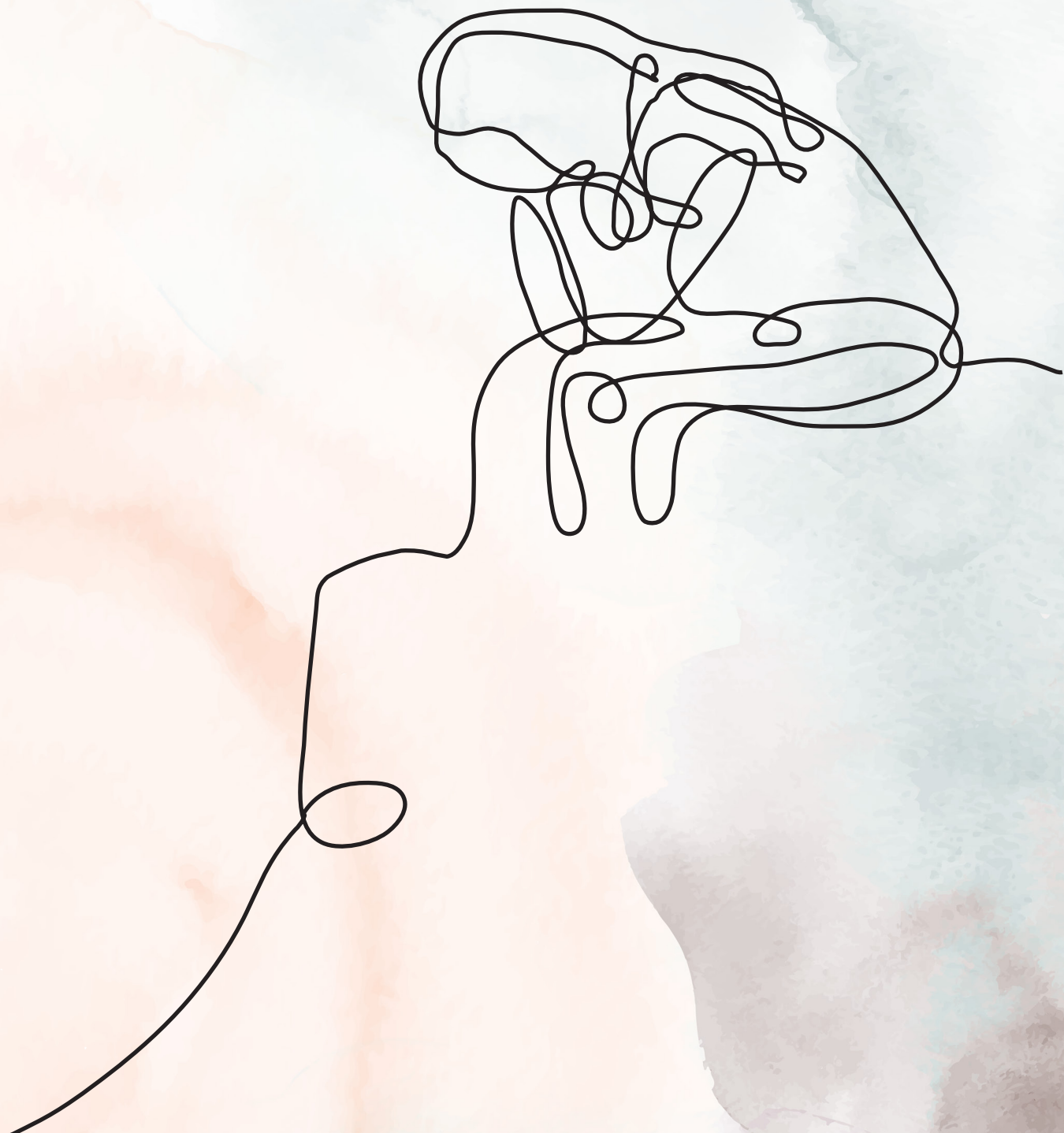
við sálarligum og/ella sosialum
avbjóðingum og útbúgving

TILMÆLI

Jenis av Rana
landsstýrismaður í uttanríkis- og mentamálum

Kaj Leo Holm Johannesen
landsstýrismaður í heilsumálum

Elsebeth Mercedis Gunnleygsdóttur
landsstýriskvinna í almannamálum



Útgevari: Uttanríkis- og mentamálaráðið
Útgivið: november 2021
Talgild útgáva (PDF fíla) kann takast niður av heimasíðuni hjá UMMR.fo
Uppseting: Anna & annað

Innihaldsyvirlit

1. Stuttur samandráttur	6
2. Átøkini í tilmælinum – Kostnaður og tíðarætlan	7
3. Inngangur	8
4. Arbeidssetningur	9
5. Um tilmælið	10
6. Grundleggjandi avbjóðingar	12
7.1 Skipanir innan skúlaverkið	15
7.2 Skipanin innan heilsuverkið	18
7.3 Skipanir innanalmannaverkið	19
8. Snávingarsteinar og átøk	20
8.1 Í skúlanum	20
8.2 Markamót	26
8.3 Uttanfyrri miðnámsøkið	27
9. Keldulisti	31

1. Stuttur samandráttur

Limirnir í arbeiðsbólkinum kunnu staðfesta, at í Føroyum hava vit nógvar skilagóðar skipanir, ið royna at hjálpa teimum ungu við at nema sær eina útbúgving. Vit hava fleiri skipanir, ið virka væl fyri heildina, men tó eru tað nøkur, ið hóast tilboð ikki megna at gjøgnumføra eina yrkisrættaðaða ella gymnasiala miðnámsútbúgving. Avbjóðingin sær ikki út til at vera manglandi skipanir, men meira tað, at skipanirnar ikki hanga nóg væl saman.

Lógarverkið er ongin forðing, men heldur er talan um manglandi kunnleika, mannagongdir, vegleiðingar og samskipan bæði innan einstaka geiran, men eisini tvørtur um geirarnar – tó so at allar skipanir kunnu altíð gerast betri, smidligari og virknari.

Tey seinastu árin hevur rákið og politiska ynski verið, at flest øll ung eiga at nema sær eina miðnámsútbúgving. Fleiri av teimum ungu, sum fyrr høvdu valt sær aðra lívsleið, eru nú eisini at síggja á miðnámi. Tað merkir, at avbjóðingarnar og uppgáurnar innan og uttan skúlaverkið bæði verða tyngri og sjónligari.

Tá talan er um ung við sálarligum og/ella sosialum avbjóðingum, er týðningarmikið at nevna, at talan í flest øllum førum er um samansettar avbjóðingar. Eins tað er eitt netverk av økjum og funktiónum, sum skapa góða sálarheilsu, sálarligan og sosialan trivnað, soleiðis er talan eisini um eina samansetta avbjóðing, tá talan er um mistrivnað av sálarligum og sosialum slag. Hesar avbjóðingar fevna tí um eina tvørgeirraliga ábyrgd, og krevja samstarv, hvørs endamál er at samskipa vitan, førleikar og átøk og skapa ein størri samanhang millum tilboðini innan ymsu geirarnar. Samstundis eigur eisini at verða umhugsað, um tað á ávísum økjum hevði verið betur at uppløyst geiraábyrgdina, fyri at sleppa undan dupult-funktiónum.

Arbeiðsbólkurin sær sálarligar og sosialar avbjóðingar sum eina samansetta uppgávu. Tí hevur bólkurin lagt seg eftir, ikki at koma við boðum upp á skjótar loysnir, og so vóna, at avbjóðingarnar verða færri. Okkara fatan er, at vit eiga at streingja á, at fáa tær skipanir, sum longu finnast, at virka greiðliga og smidliga. Tí fevnir tilmælið ikki um nýggjar skipanir, men er í størri mun grundað á tillagingar. Umráðandi er, at skipanirnar verða royndar og eftirmettar, og tillagaðar til tann tørv, sum nú einaferð er. Við regluligum kanningararbeiði og smærri royndarvirksemi koma vit tættari einum væl skipaðum og greiðum yrkis- og miðnámssskúlaverki, sum í samstarvi við skipanir uttanfyri skúlan megnar á ein virðiligan hátt at lofta teimum ungu ella fáa tey á fótur aftur, tá lívið hevur fingið tey at snáva.

Tað er sera umráðandi, at øll ráðini, t.v.s. Uttanríkis- og mentamálaráðið, Heilsumálaráðið og Almannamálaráðið samstarva og finna ein leist, har avbjóðingar verða lyftir í felag.

Arbeiðsbólkurin hevur sett orð á sekstan átøk. Á næstu síðu er yvirlit yvir átøkini, og hesi eru útgreinað í parti 8.

2. Átøkini í tilmælinum – Kostnaður og tíðarætlan

Átøk	2022/23	2023/24	2024/25	Kostnaður	Ábyrgd	Síða
Í Skúlanum						
1. Samskipa og dagføra yvirgongdina millum fólkaskúla og miðnám	Eingin			Eingin	UMMR	20
2. Mentorskipan	1 ársverk	1 ársverk	1 ársverk	Árlig veiting	UMMR	21
3. Nágreina leiklutir uppgávuábyrgd og markamót	15 tús.			15 tús.	UMMR	22
4. Dagføra rundskriv til próvtøkur eftir serligari fyriskipan	Eingin			Eingin	UMMR	23
5. Umskipa fyrireikingarbreytina (FB fyrr HF)	15 tús.			15 tús.	UMMR	23
6. Upptøkuøkið	Eingin			Eingin	UMMR	24
7. Møguleika fyri talgildari undirvísing í ávísnum fòrum	Eingin			Eingin	UMMR	24
8. Royndarverkætlan við undirvísingarumhvørvum	1 mió.			1 mió	UMMR	25
Markamót						
9. Tillaga lestrarstuðulin til FB (GG nr. 5)		500 tús	500 tús	Árlig veiting	UMMR	26
10. Lívsmeistran sum part av Lestrarmenning		300 tús.	300 tús.	Árlig veiting	UMMR	26
Uttanfyrir skúlan						
11. Skjóta útgreinan av ungum og vaksnum	Raðfesting	Raðfesting	Raðfesting	Árlig veiting*	HMR	27
12. Eftirmeta royndarskipanina um ókeypissálarfrøðiliga viðgerð	Eingin	**	**		HMR	28
13. Skipaðar og støðugar trivnaðarkanningar	450 tús.		450 tús.	Annaðhvørt ár	UMMR-AMR-HMR	28
14. Fyriskipa eina fakliga ráðstevnu	100 tús.			100 tús.	UMMR-AMR-HMR	29
15. Gera eina handbók	Eingin			Eingin	UMMR	30
16. Ráðini skipa eftirmetingarfundir regluliga	Eingin			Eingin	UMMR-AMR-HMR	30

* Til ber ikki hjá bólkinum at siga neyvt hvør tørvurin er á raðfesting til útgreinan

** Treyta av eftirmetingini

Uttanríkis- og mentamálaráðið hevur ábyrgd av at stig verða tikin til at fylgja upp upp á tilmælini, og at ein eftirmeting verður gjørd um 3 ár.

3. Inngangur

Tá Heimsheilsustovnurin World Health Organization (WHO) allýsir heilsu, fevnir heilsa um fleiri viðurskifti. Góð heilsa verður lýst sum ein heildarstöða, merkt av kropsligari, sálarligari og sosialari vælferð ella trivnaði, og ikki bert fráveru av sjúku ella heilsubreki (WHO, 2018). WHO lýsir soleiðis sálarliga heilsu sum verandi eina javnvág, bæði inni í tí einstaka menniskjanum og í samspælinum millum menniskjað og umhvørvið rundanum, og bæði kropsligir, sálarligir, sosialir, mentanarligir, átrúnaðarlígrir, samfelagsligir og umhvørvisligir faktorar spæla saman og hava eina ávirkan á, hvussu heilsan er (WHO, 2018). Soleiðis ber ikki til at skilja kropsliga, sálarliga og sosiala heilsu at, tí ymisku viðurskiftini hava stóra ávirkan á hvørt annað. Og tá vit í verandi tilmæli eru biðin um at viðgera ung við sálarligum og/ella sosialum avbjóðingum, eru hetta soleiðis viðurskifti, sum ofta eru tætt tongt at hvørjum øðrum.

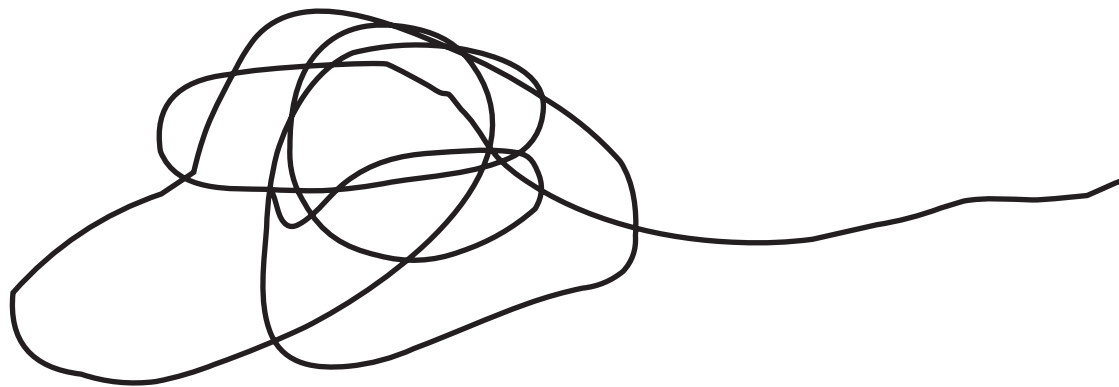
Meira nágreinað verður góð sálarheilsa sambært WHO lýst sum ein stöða merkt av trivnaði, har tann einstaki brúkar síni evni og førleikar og megnar vanligu avbjóðingarnar, sum eru í lívinum, arbeiðir ella virkar so tað gevur úrslit, og veitir samfelagnum ella felagsskapinum nakað (Sundhedsstyrelsen, 2008).

Sálarheilsa og sálarligur trivnaður hevur víst seg at hava avgerandi ávirkan á, um ung fólk megna at fullføra eina miðnámsskúlaútbúgving. Tá Danmark,

Grønland og Føroyar høvdu formansskapin í Norðurlandaráðnum í 2020, avgjördu londini at seta fokus á sálarheilsu (Norden, 2020). Eins og hini norðurlandsku londini verða Føroyar lýstar sum eitt vælferðarsamfelag við sera høgum livistandardi, tryggleika og „life expectancy“ (Better Life Survey, OECD protocol/ Faroese Board of Public Health, 2017).

Eitt av aðalmálunum hjá einum samfelag kann sigast at vera at skapa karmar fyri borgararnar, soleiðis at teir í størsta mun sleppa at brúka síni evni og førleikar, megna vanligar avbjóðingar í lívinum, hava móguleikar at arbeiða og virka so tað gevur úrslit, og megna at veita samfelagnum og felagsskapinum nakað.

Endamálið við hesum tilmæli er at koma við boðum uppá loysnir, so ung við sálarligum og/ella sosialum avbjóðingum megna at fullføra miðnám, um tað er tað, ið tey ynskja. Arbeidsbólkurin er samdur um, at umráðandi er, at dentur bæði eigur at verða lagdur á ung, sum hava viðføddar sálarligar avbjóðingar og sjúkur, umframt á tey, sum orsakað av lívsins viðurskiftum ella mátanum, vit hava innrættað okkara útbúgvingarskipanir, fáa sálarheilsutrupulleikar. Øll ung eiga at fáa karmar fyri at trívast og mennast, og gera vit sum samfelag hetta, fer fráfallið á miðnámi eisini at minka.



4. Arbeiddssetningur

Arbeiði hjá bólkinum byggir á undanfarna arbeiði á økinum¹. Sostatt er talan ikki um at nágreina ein málbólk ella taka støðu til um eitt tilboð skal setast í verk ella ikki.

Arbeiddssetningurin er at koma við ítøkiligum boðum uppá átøk, sum kunnu bøta um sannlíkindi fyri at ung við sálarligum og/ella sosialum avbjóðingum, sum lúka treytirnar fyri upptøku á miðnámi, megna at fullføra miðnám.

1. At lýsa verandi skipanir, sum stimbra og stuðla uppundir, at tey ungu megna at fullføra miðnám og hvat kann gera skipanirnar enn betur?
2. At lýsa snávingarsteinar ella forðingar í skipanunum, sum viðvirka til at ung í hesum málbólki ikki gjøgnumføra miðnám?
3. At lýsa um tey ungu eru tilvitað um, hvørjir móguleikar eru fyri at fáa stuðul?
4. At lýsa um tørvur er á nýggjum tilboðum og hvørji hesi kundu verið?

¹ Sálarlig sjúkueyðkenni

Umráðandi er at vísa á, at málbólkurin hjá hesum arbeiðsbólkinum eru tey ungu, sum lúka vanligu treytirnar fyri upptøku á miðnámi, og sum megna, við hjálp frá ymsu stuðulskipanunum, at fáa eitt vanligt miðnámskúlaprógv².

² Tað finnast longu serliga skipað skúlatilboð. Serliga skipað miðnám (Serbreyt) er ætlað teimum, ið eru tarnað at gjøgnumføra miðnám undir vanligum treytum. Henda breytin hevur ikki vanligu upptøkukrøvini og miðar ikki ímóti vanligum miðnámsprógv.

Serflokkurin á Glasir er eitt skúlatilboð fyri ung innan autismuokið, men sum annars lúka vanligu upptøkukrøvini til miðnám. Miðað verður ímóti vanligum miðnámsprógv.



5. Um tilmælið

Í apríl 2021 setti landsstýrismaðurin í uttanríkis- og mentamállum, Jenis av Rana, ein arbeiðsbólk at koma við tilmælum viðvíkjandi miðnámskúlaútbúgving til ung við sálarligum ella sosialum avbjóðingum.

Hetta tilmæli skal lýsa verandi skipanir á skúlaheilsu- og almannaøkinum, sum stuðla og stimbra, at tey ungu megna at gjøgnumføra eina yrkisrættaða ella gymnasiala miðnámsútbúgving, men eisini at finna snávingarsteinar og forðingar, ið gera, at ung, ið annars lúka krøv um upptøku, ikki megna at gjøgnumføra miðnám.

Endamálið er at meta, um tørvur er á nýggjum tilboðum, og at gera nøkur ítøkilig uppskot til, hvar setast kann inn í verandi skipanum fyri at tryggja, at næmingarnir verða hjálptir á munabestan hátt.

Tilmælið fevnir um 3 ár, og vilja vit seta sjøtul á eina tilgongd, sum kann koma við nøkrum boðum uppá, hvussu avbjóðingarnar kunnu loysast. Hetta tilmælið fevnir bæði um at bøta um verandi skipanir, nýggj tilboð og ein tilgongd at samskipa skipanirnar innan allar geirar.

Í tilgongdini hevur arbeiðsbólkurin lagt seg eftir at hoyra umboð fyri viðkomandi partar bæði innan og uttanfyri skúlaskipanina. Skúlar, felagsskapir, fakkfólk og einstaklingar hava verið sera beinasamir at geva arbeiðsbólkinum íblástur, fakligan kunnleika og upplýsingar.

Tey, ið manna arbeiðsbólkin, eru:

- Uttanríkis- og mentamálaráðið: Joan Knudsen, (forkvinna)
- Uttanríkis- og mentamálaráðið: Hanna Ziskason Hansen
- Sernám: Kinnie A. Mortensen
- Undirvísingarstýrið: Ragnar Á. Joensen (skrivari)
- Yrkisfelagið Miðnám: Terji á Lakjuni
- Føroya Tekniska Lærarafelag: Elsebeth Vilhelm
- Nám: Tóra Petersen
- Heilsumálaráðið: Guðrun Maria Mortensen
- Sjúkrahúsverkið: Súsanna Reinert Petersen
- Almannamálaráðið: Símun J. Hansen
- Almannaaverkið: Leif Olsen

Arbeiðsbólkurin er breitt samansettur og umboðar ymisk fak- og virkisøki. Eisini eru umboð úr avvarðandi stjórnarráðum (UMMR, AMR og HMR). Tað hevur verið arbeitt við at finna eitt felags stev og forstáilsi fyri, hvat hevur størsta týdning at fáa gjørt nakað við, og hvat er móguligt at fáa sett í verk. Bólkurin hevur verið ógvuliga tilvitaður og lagt áherðslu á ikki at koma við tilmælum, sum mann ikki metir kunnu setast í verk innan rímiliga tíð.

Arbeiðsbólkurin fór til verka í apríl mánað, har arbeiðsskrá, fundartíðir og arbeiðssetningur vóru skipað. Íalt hevur bólkurin havt 9 fundir, har innihald, niðurstøður og tilmæli til átøk í hesum tilmæli eru gjørd.

Tórshavn hin 18. november 2021

Joan Knudsen
Uttanríkis- og mentamálaráðið

Elsebeth Vilhelm
Føroya Tekniska Lærarafelag

Ragnar Á. Joensen
Undirvísingarástýrið

Tóra Petersen
Nám

Hanna Ziskason Hansen
Uttanríkis- og mentamálaráðið

Guðrun Maria Mortensen
Heilsumálaráðið

Kinnie A. Mortensen
Sernám

Súsanna Reinert Petersen
Sjúkrahúsverkið

Terji á Lakjuni
Yrkisfelagið Miðnám

Símun J. Hansen
Almannamálaráðið

Leif Olsen
Almannaverkið

6. Grundleggjandi avbjóðingar

Hyggja vit út í heim, er tað nógv sum týðir á, at sálarligar avbjóðingar eru ein global avbjóðing, sum er millum tær størstu heilsuligu avbjóðingarnar (WHO, 2018). Hóast vit enn bert hava avmarkaða gransking innan sálarheilsu í Føroyum, eru ábendingar um, at myndin er tann sama her á landi.

Gransking av føroyskum fólkaskúlanæmingum í hádeild hevur víst, at ein stórir partur hevur tað gott, hóast tey hava ymiskt at stríðast við (Gaini, 2013). Onnur føroysk gransking hevur víst, at á leið 20 % av 8. floks næmingum høvdu sálarheilsutrupulleikar, sum høvdu neiliga ávirkan á teirra gerandisdag (Petersen et al., 2013). Í 2016 vísti kanning hjá Fólkaheilsuráðnum, at 18 % av vaksnum borgarum hava vánaliga sálarheilsu (Fólkaheilsuráðið, 2017).

Hóast ein kanning av sálarheilsuni hjá føroyskum miðnámskúlanæmingum í 2017 vísti á, at føroyskir miðnámskúlanæmingar samanumtikið hava eina góða sálarheilsu, so kenna tey seg eisini trýst av krøvum til m.a. útsjónd, avrik og samleika, og hóast hesi trýst hoyra ungdómstíðini til, er hugsandi, at trýstið, ið dagsins samfelag leggur á ungdómin, er størri enn áður (Skaale & Davidsen, 2017).

Kanningin av sálarheilsuni legði tó dent á, at vit vita lítið um sálarheilsuna hjá føroyskum ungdómi. Tær kanningar sum eru, vísa, at ung í Føroyum stríðast júst sum ungdómar í okkara grannalondum, og at tað kanska serliga er í aldrinum 18-29, at ung stríðast.

Sálarheilsukanningin í miðnámskúlanum bleiv endurtikin skúlaárið 2020/2021 (Joensen og á Lakjuni, 2021). Samanbera vit úrslitini frá kanningin í 2017 við úrslitini frá 2021, er sálarheilsan hjá miðnámskúlanæmingum versnað hesi árin. Orsøkirnar handan hesa broyting eru allarhelst fleiri, og umráðandi er at hava í huga, at størsta broytingin í umstøðunum í tíðarskeiðinum ímillum kanningarnar er korona.

Norðurlendsk gransking innan fráfall vísir á, at sálarligar og sosialar avbjóðingar eru týðandi orsøkir til, at ung gevast við miðnámsútbúgvingini. Ungdómar, ið ikki hava móguleika at taka t.d. yrkisrættaðar ella gymnasialar miðnámsútbúgvingar, eru í øktum

vanda fyri at standa uttan fyri arbeiðsmarknaðin og í øðrum lagi sosiala felagsskapin og kunnu fáa varandi sálarligar trupulleikar.

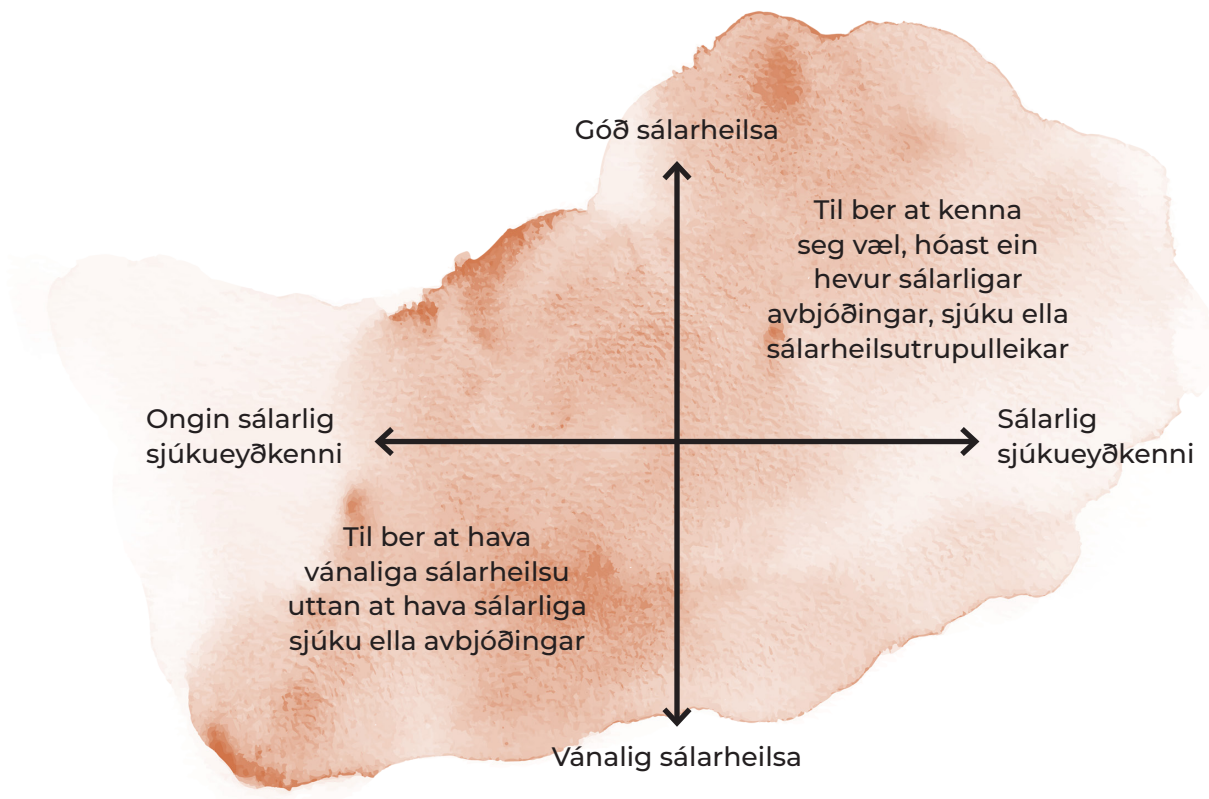
Í Føroyum er kanning gjørd av fráfalli úr frá Føroya Studentaskúla í Hoydølum. Henda kanning vísti, at fráfallið í miðal lá um 20% netto. Hetta skal skiljast soleiðis, at næmingar í summum førum steðga lestirnum í eitt ár, og koma aftur, skifta breyt, skúla ella fara til arbeiðis. Arbeiðsbólkurin skilur, at hetta er sama mynstur vit síggja í dag. Sjálvandi er partur av hesum natúrligum, men tað kann í ávísnum førum eisini vera eitt tekin um mistrivnað. Tí skal hetta takast í álvara.

Nakrir skúlar hava egin hagtølsyvirilit, ella smærri kanningar. Glasir hevur seinastu 2 árin gjørt innanhýsis hagtøl fyri upptøku og fráfall fyri gymnasialu miðnámsbreytirnar. Árliga fráfallið liggur á Glasi beint omanfyri 6% um árið í miðal, ella um 20% samlað pr. flokk á 3 ára gongdum, sum sambært Styrelsen for IT og Læring (STIL) er á leið tað sama sum í Danmark.

Fráfallið úr gymnasialum miðnámsflokkum sveiggjar úr nøkrum heilt fáum prosentum og upp til 30%. Her er stórir munur á breytunum, og nakað av broytingum frá ár til ár. Lutfalsliga lægri á náttúru- og hugbreyt og lutfalsliga hægri á fyri-reikingarbreyt (Kervi, 2021).

Fleiri útlenskar kanningar vísa á, at fráfallið á miðnámi er størst 1. árið og í byrjanini av 2. árið. (Andersen et al., 2021)(Uni-C Uddannelsesudvalget, 2009) (Styrelsen for IT og Læring, 2021) Hetta er somuleiðis í samsvari við kanningar gjørdar í Føroyum í 2004 (Alstrup, Mortensen, Helgadóttir, Nielsen og Dam Joensen 2004), og 2006. (Róin, Holm og Dahl, 2006). Ein uppteljing frá Kervinum³ vísir sambærilig úrslit. Tað er eftir øllum at døma tíðliga í skúlagongdini, at fráfallið er, og er tað eisini her, at átøk skulu gerast.

3 Kervi er partur av innskriving.fo, og hevur hagtøl um lesandi



(Keyes, 2005; Wang et al. 2011)

Niðurstøðan í kanning hjá Statens Institut for Folkesundhed frá 2021 vísir á, at næmingar, ið mistrívast á eini miðnámsútbúgving, eru í størri vanda fyri at gevast við útbúgvingini. Næmingarnir verða bólkaðir í fyra bólkar: „høgur trivnaður“, „toluligur trivnaður“, „kensluligar avbjóðingar“ og „lítil trivnaður“. Úrslitini vísa, at næmingar við lítlum trivnaði eru trýggjar ferðir so útsettir fyri fráfalli í mun til bólkin „høgur trivnaður“ (sdu.dk/da/sif/ugens_tal/39_2021).

Sálarligur og sosialur vantrivnaður millum ung hevur seinnu árin verið staðfestur sum ein vaksandi trupulleiki í teimum londum, vit vanligar samanbera okkum við. Gjøgnum samskipti við skúlarnar, gjørdist arbeiðsbólkurin varugur við, at sálarligar og sosialar avbjóðingar eisini gera seg galdandi í sambandi við fráfall í føroyskum miðnámskúllum. Frá gransking og royndum aðrastaðni vita vit, at sálarheilsa er eitt samansett og komplekst hugtak. Bæði individual, relational og sosial viðurskipti kunnu hava ávirkan á sálarheilsu (WHO, 2018).

Nakrar sálarligar avbjóðingar eru viðfóddar, aðrar kunnu koma fyri orsakað av samfelagsviðurskiptum, arbeiðs- ella skúlavíðurskiptum, ella livimáta. Týðningarmikið er at vísa á, at til ber at hava góða sálar-

heilsu, hóast ein hevur sálarsjúku, og hinvegin (Keyes, 2005). Somuleiðis er týðningarmikið at hava í huga, at áhaldandi vantrivnaður, strongd og trúst, kunnu elva til sálarsjúku.

Tá vit tosa um sálarheilsu, kunnu vit skilja millum átøk ella viðurskipti, sum fremja sálarheilsu ella fyrirbyrgja, at sálarligar trupulleikar taka seg upp, og so viðgerandi tilboð ella tiltøk, sum veita viðgerð fyri sálarligar líðingar. Dømi um tað fyrsta kann sambært royndum aðrastaðni (EVA) vera, at skúlin er vælskipaður, og at karmar eru fyri at skapa góðar relatióner millum lærarar og næmingar. Dømi um tað næsta kunnu vera lætt atkomulig viðgerðartilboð, sum eitt nú tilboð um viðgerð frá sálarfrøðingi gjøgnum lestrarvegleiðingina.

Heildarætlanin fyri Sálarheilsu (HIMR 2018), sum fevndi um tilmæli bæði í mun til viðgerð og fyrirbyrging og at skapa góðar umstøður hjá børnum og ungum fyri at varðveita og menna góða sálarheilsu lýsir nøkur av hesum viðurskiptum, og hvar tørvur er á átøkum. Ein av niðurstøðunum var, at tætt og smidligt samstarv millum stovnar og geirar er av alstórum týðningi, og at uppgávan og ábyrgdin at fremja góða sálarheilsu og viðgera sálarligar avbjóð-

ingar liggur innan allar geirar í samfelagnum. Eitt dømi um eitt týðningarmikið átak í føroyska samfelagnum, sum roynir at basa nøkrum av okkara avbjóðingum, er Tann góða tilgongdin (TGT, 2014). Tann góða tilgongdin fevnir um eitt samstarv millum fleiri ráð, hvørs endamál er at samskipa vitan, førleikar og átøk og at skapa størri samanhag millum tey tilboð, børn og ung við autismu hava, soleiðis at millum annað sálarheilsan hjá teimum og teirra avvarðandi kann betrast.

Tøknifrøðiliga menningin hevur seinnu árinum gjørt eitt stórt inntriv í lívið hjá ungum, hetta varð eisini víst á í kanningini hjá Skaale og Davidsen. Strongdin, ið miðlarnir hava við sær, ger, at tað kann verða trupult at hugsavna seg ella hvíla, uttan at verða órógvad av telefonini (Skaale & Davidsen 2017). Við samfelagsbroytingunum tykist tað í dag truplari hjá ungum at fóta sær. Størvini á arbeiðsmarknaðinum gerast alsamt meira førleikakrevjandi og vitanartung, og krevja tey ofta ein lívsform og hugburð til frítíðar- og arbeiðslív, ið er merktur av eini jagstran og stremban.

Heilt niður í fólkaskúlan verður lagt upp til, at ungdómar skulu vita, hvat tey vilja seinni í lívinum, og væntað verður, at tey ungu eru tilvitað um sínar móguleikar, um egnar førleikar, umframt at vera nóg ábyrgdarfull og búgvín til at duga at skyna avleiðingarnar av sínum valum. Hesi avrikskrøv leggja eitt stórt trýst á okkara ungdóm longu áðrenn tey fara á yrkis- ella miðnámskúla. Inni í skúlunum eru eisini trýst og krøv. Próvtøkur og met eru avgerandi fyri víðari útbúgvingarmóguleikar á lívsleiðini. Eru metini ikki høg, verður truplari at sleppa inn á førleikagevandi útbúgvingarnar á t.d. lærdum háskúlum. Harafturat skulu leggjast sosial krøv, krøv um kropp og útsjónd, um vinaskara, um framíhjáarbeiði, og um tað fíggjarliga, fyri at nevna nøkur.

Júst hesin aldursbólkur, sum tilmælið umfatar, er merktur av eini leitan eftir egnum samleika. Tað er í tannáringarárunum, at myndin av egnum samleika og leikluti verður myndaður, og tað er í tannáringarárunum, at ung eisini skulu finna sítt endamál og sín leiklut í samfelagnum, samstundis sum tey

skulu javnviga millum tað, tey vænta av sær sjálvum, og tað, ið verður væntað av teimum.

Ein miðnámsútbúgving var fyrr bert fyri tey, sum kláraðu seg heilt væl í skúlanum. Í dag er málsetningurin, at øll ung í Føroyum skulu hava eina miðnámsútbúgving, tað veri seg eina gymnasiala ella eina yrkisrættaða útbúgving. Tað er vorðið nógv meira vanligt hjá ungum at taka eina miðnáms- ella yrkisrættaða útbúgving, og harvið eru eisini fleiri av teimum, sum hava ymsar avbjóðingar í útbúgvingarskipanini í dag enn áður.

Sambært fólkataljingini Manntal frá 2011 høvdu omanfyri 60% av føroyingum eina miðnáms-, yrkis- ella hægri útbúgving. Kanningin frá Manntal í 2011 er ongantíð gjørd aftur, men ongin orsök er at halda, at hetta talið er fallið. Henda gongdin sær út til at halda fram, tí beint niðanfyrir 1.000 fólk søkja um upptøku á miðnáms- og yrkisrættaðu útbúgvingunum um árið. Av hesum søkja umleið 80% inn á gymnasialt miðnám og umleið 20% á yrkisrættaðar útbúgvingar. Sambært hagtolum hjá Studna gingu umleið 300 fleiri næmingar á miðnámi í 2020 enn í 2005.

Við einum vaksandi næmingatali, og einum øktum trýsti á ungdómin, er tað avgerandi, at skiftið frá fólkaskúla gongur so smidliga sum gjørligt, og trupulleikar sum eru, ella koma til sjóndar verða loftaðir og handfarnir væl. Kanningin hjá Skaale og Davidsen vísti á, at ofta gongur long tíð, áðrenn føroyskir ungdómar fáa hjálp, og tí gerast avbjóðingar og trupulleikar størri og drúgvari. Avgerandi er tí, at átøk verða gjørd fyri at fáa avgreitt longu bíðitíðirnar.

Enn betur var, um skjótt varð funnið fram til næmingar, ið stríðast, og virðismikil stuðul verður settur inn tíðliga. Eitt av tilmælunum hjá Skaale og Davidsen var at seta í verk kanning/gransking um hetta evni. Orsøkin til tess er, at langt er ímillum skipað kanningararbeiði av ungum undir útbúgving, og vit vita ov lítið um, hvussu vit fyrirbyggja vantrivnaði, og skapa tann góða trivnaðin. Eitt regluligt kanningararbeiði er eitt sterkt amboð, ið kann nýtast til at skipa átøk í framtíðini.

7.1 Skipanir innan skúlaverkið

Løgtingslógin um gymnasialar miðnámsútbúgvingar hevir fleiri skipanir, sum skulu lofta næmingum sum bera brek, líkamliga og sálarliga. Her er ein stutt gjøgnumgongd.

UPPTØKA

Við upptøku til skúlan er møguligt hjá næmingi at gera vart við serligan tørv, herundir tørv orsakað av sálarligum avmarkingum. Leiðari skúlans skal skipa fyri, at næmingurin fær hóskaði tilbøð.⁴ Hetta er sambært kunngerð skipað saman við Sernámi.⁵

SERNÁM

Sernám røkir sálarfrøðitænastuna á miðnámsøkinum.

Sernám hevur harafturat sambært kunngerð⁶ til uppgávu, at meta um serliga tørvin hjá næmingum, og hvørji tiltøk kunnu setast í verk í miðnámskúlunum, umframt at gera tilmæli um játtanina til tílik tiltøk. Undirvísingarstýrið setti í 2020 í gongd eina royndarverkætlan, har hesir tímar vóru tillutaðir skúlunum at umsita sum ein sonevnd *miðfirrað játtan*. Ein tílik miðfirrað játtan merkir, at ein ávís upphædd verður latin skúlunum fyri hvønn næming. Játtanin er ætlað til sernámsfrøðiligan stuðul. Royndarskipanin við miðfirraðu játtanini ger, at í lötuni skipa skúlarnir síni átøk uttan um Sernám.

SÁLARFRØÐITÆNASTAN

Sálarfrøðitænastan er tænaða, ið virkar inni í miðnámskúlunum kring landið og hevur sum høvuðs- endamál at fyrbygja fráfall vegna sálarligan vantrivnað. Tvey sálarfrøðistørv eru í tænaðunum á 30 tímar um vikuna. Sálarfrøðingarnir eru settir í Sernámi og

veita tænaðuna til allar miðnámskúlar í Føroyum, herundir eisini Heilsuskúlanum í Suðuroy. Sambært tilmælinum um sálarfrøðitænaðu á miðnámsøkinum eru høvuðsuppgávurnar hjá tænaðunum hesar:

- Viðgerð av næmingum og samstarv við teirra avvarðandi og viðkomandi stovnar
- Supervisión og faklig menning av lestrarvegleiðarum
- Skipa fyri fyrbyggingandi tiltøkum í skúlunum.

Tilbøðið um viðgerð, ið allar miðnámskúlanæmingar kunnu fáa, er ókeypis og fevnir í miðal um 2-5 samrøður. Tænaðan hevur avmarkað seg til at veita stutt tíðar tilgongdir fyri at tryggja, at teir næmingar, ið hava tørv á at koma til sálarfrøðing, kunnu sleppa skjótt framat uttan bíðtíð. Vísir tað seg at vera tørvur á longri varandi viðgerð, verður næmingurin ávístur víðari til privatpraktiserandi sálarfrøðing, psykiatri ella annað hóskaði tilbøð. Sálarligu avbjóðingarnar, sum tey ungu stríðast við, kunnu m.a. vera tongdar at einsemi, strongd, tunglyndi, angist, órógv, sorg, skakandi hendingar o.a.

SJÚKRAUNDIRVÍSING

Næmingur, ið vegna sjúku í avmarkaðum tíðarskeiði ikki kann fylgja vanligu undirvísingini, skal hava tilbøð um sjúkraundirvísing.⁷

UMLØGD ÚTBÚGVINGARTÍÐ OG ÍSKOYTISUNDIRVÍSING

Næmingur, ið vegna sjúku í longri tíð ikki kann fylgja vanligu undirvísingini, fær ískoytisundirvísing, ella tilbøð um umlagda útbúgvingartíð.⁸

4 §32 og §33 í LI nr. 62 frá 2012 um gymnasialar miðnámsútbúgvingar

5 §81-86 í kunngerð nr. 9 frá 2013 um gymnasialar miðnámsútbúgvingar

6 §81-86 í kunngerð nr. 9 frá 2013 um gymnasialar miðnámsútbúgvingar

7 §33 í LI nr. 62 frá 2012 um gymnasialar miðnámsútbúgvingar. Lýst nærri í §87-92 í kunngerð nr. 9 frá 2013 um gymnasialar miðnámsútbúgvingar

8 §92 stk. 2 og §93 í LI nr. 62 frá 2012 um gymnasialar miðnámsútbúgvingar



SERLIG UNDIRVÍSINGARAMBOÐ

Um næmingur ikki fær fylgt vanligu undirvísingini, tí næmingurin ber brek, kann hann fáa serlig undirvísingaramboð.⁹

UNDIRVÍSINGARFRÍTØKA

Í lestrar og skilhaldsreglum er møguligt at søkja um frítøku (heilt/partvíst), um næmingur ikki er fult virkisførur.¹⁰

LESTRARVEGLEIÐING

Lestrarvegleiðing í gymnasialu miðnámsútbúgvingunum verður skipað sum lestrarmenning, persónlig ráðgeving og felagsvegleiðing.¹¹

LESTRARMENNING er kravd lærugrein á øllum breytum, og skal miða ímóti, at næmingurin gerst

førur fyri at lesa og granska í lestrartíðini, og at næmingurin megnar at fremja útbúgvingina innan ásetta tíðarkarm. Lestrarvegleiðarin leggur saman við skúlaleiðaranum samlaðu gongdina í lestrarmenning til rættis – eisini, hvørji øki lestrarvegleiðarin lesur, og hvørji øki onnur lesa.

LESTRARVEGLEIÐINGIN hevur til uppgávu at ráðgeva næmingum við sosialum, persónligum og fíggjarligum trupulleikum. Vegleiðingin skal skipa so fyri, at næmingar, sum bera brek, eru orðblindir, eru varandi sjúkir o.tíl. kunnu fáa hjálpitól, fáa serliga lesivegleiðing, fáa sjúkraundirvísing, verða vístir til samrøðu við sálarfrøðing o.s.fr.

ORÐBLINDAVEGLEIÐING (LESI-OG SKRIVITÆNASTA)

Við skúlaársbyrjan stendur øllum næmingum í boði at fáa eina kanning (screening), har lesiferð og lesifatan verða kannað. (Á ávísingum skúlum verða støddfrøðisførleikarnir hjá næmingum eisini kannaðir). Samrøður verða gjørdar við næmingar, har lesingin tykist vera trupul, og hesir næmingar fáa eisini í boði eina meira umfangandi kanning av møguligum

9 §32 stk. 2 í L.L. nr. 62 frá 2012 um gymnasialar miðnámsútbúgvingar

10 §4 litra 5 stk. 2 í kunngerð nr. 5 frá 2013 um lestrar- og skilhaldsreglur í gymnasialu miðnámsútbúgvingunum

11 §36 – §39 í kunngerð nr. 9 frá 2013 um gymnasialar miðnámsútbúgvingar

orðblindni. Um tað verður mettt neyðugt, kunnu næmingar fáa telduforrit til lesing og skrivning. Orðblind kunnu eisini fáa atgongd til skipanir við ljóðbókum og e-bókum.

Allir næmingar, og lærarar, kunnu seta seg beinleiðis í samband við orðblindavegleiðingina.

PRÓVTØKUR EFTIR SERLIGARI FYRISKIPAN

Næmingar kunnu í serligum færum fara til próvtøku eftir serligari fyriskipan.¹²

Útbúgvingarstovnurin kann gera av at bjóða próvtakara við niðursettum sálarligum ella likamligum virkisfæri ella við øðrum serligum trupulleikum serligar próvtøkuumstøður, sum javnseta hann við aðrar próvtakarar.¹³

TOYMI

Miðnámskúlar hava toymisskipan fyri hvønn upprunaflokk, hvørs endamál er at fremja og samskipa læring í flokkinum. Toymið skal ráðleggja, eftirmeta og menna undirvísingina hjá hvørjum flokki. Hetta er hævudsuppgávan. Leiðari útbúgvingarstovnsins skal gera karmar fyri læraratoymið.¹⁴

Toymið hevur eisini til uppgávu at taka viðurskipti upp við flokkin, sum kunnu betrast, og kann toymið í hesum sambandi veita hjálp og vegleiðing um fakligar og persónligar avbjóðingar.

FELAGSTILTØK OG SETURSKÚLI

Fyri at skapa trivnað skipa miðnámskúlar fyri ymiskum felagstiltøkum so sum kvøldsetum, útferðum, ítrottadøgum o.l. fyri næmingum og lærarum. Ofta verður farið á setursskúla tíðliga á árinum í fyrsta skúlaárinum á miðnám, fyri at næmingar og lærarar koma at kenna hvønn annan skjótt og væl.

¹² §16 í kunngerð nr. 8 frá 2013 um próvtøkur

¹³ §17 í kunngerð nr. 8 frá 2013 um próvtøkur. Serligar próvtøkuumstøður, manngongdir og próvdøming eru nágrennað í rundskrivi nr. 9002 frá 11. mars 2015.

¹⁴ §48 og §49 í kunngerð nr. 9 frá 2013 um gymnasialar miðnámsútbúgvingar

UNDIRVÍSINGARTILBOÐ TIL SERLIGAN TØRV

Útbúgvingarstovnurin kann geva næmingi við serligum tørvum serlig undirvísingartilboð.¹⁵

HJÁLPA TIL AT GERA SKÚLATING

Miðnámskúlar veita tilboð um hjálp til at gera skúlating. Talan er um lestrarkafé ella skriviverkstøð. Henda hjálp skapar karmar fyri næmingar at gera skúlating, og samstundis hava næmingar møguleika at fáa vegleiðing ella hjálp frá einum lærara.

VEGLEIÐARA OG MENTORSKIPAN

Einstakir skúlar hava umframt vanligu lestrarvegleiðingina innført vegleiðara- ella mentorskipanir, sum skal hjálpa næmingum at leggja sær lesturin til rættis, t.d. viku fyri viku.

YRKISÚTBÚGVIÐINGAR

Yvirkipað hevur lógarverkið á yrkisútbúgvingarøkinum somu ásetingar um hjálp til næmingar við serligum tørvum, sum lógarverkið á gymnasiala økinum,¹⁶ og atlit verða tikin til næmingar við tørvum á deildunum og verkstøðunum. Hetta verður skipað í samstarvi ímillum lestrarvegleiðara, deildarleiðara og næmingin.

Tá talan er um lærling við lærusáttmála, kann lestrarvegleiðarin seta seg í samband við lærumeistararn, sum eisini er stuðlandi, um lærlingurin hevur avbjóðingar.

Lærlingar, sum hava sáttmála við góðkent lærupláss, eru tryggjaðir í skúlatíðini og kunnu fáa útsett lærutíðina, um so er, at lærlingurin verður sjúkrameldaður ella hevur sálarligar avbjóðingar í lærutíðini.

¹⁵ §32 í kunngerð nr. 9 frá 2013 um gymnasialar miðnámsútbúgvingar
¹⁶ Kunngerð nr. 94 frá 22. juni 2000 um sernámsfrøðiligan stuðul til næmingar við likamligum ella sálarligum breki

7.2 Skipanin innan heilsuverkið

ROYNDARSKIPAN UM ÓKEYPIS SÁLARFRØÐILIGA VIÐGERÐ

Heilsumálaráðið varðar av royndarskipanini um ókeypissálarfrøðiliga viðgerð til persónar millum 15 og 35 ár, sum hava angist ella lætt til moderat tunglyndi.¹⁷ Endamálið við hesi royndarskipan er, at persónar, sum hava angist ella lætt til moderat tunglyndi, kunnu fáa upp til 12 ókeypissálarfrøðiliga viðgerðir hjá løggildum sálarfrøðingi. Viðkomandi, sum ynskir hesa viðgerð, skal fyrst til sín egna kommunulækna, sum ger eina screening av persóninum. Screeningin skal vísa, um persónurin lýkur nærri ásettar treytir innan angistdiagnosur ella diagnosutreytirnar fyri lætt til moderat tunglyndi. Um screeningin t.d. vísir, at persónur hevur álvarsamt tunglyndi, kann kommunulæknin ávísa persónin til víðari útgreinan og viðgerð á psykiatrisku deild.

Skipanin við ókeypissálarfrøðiligari viðgerð er ein 3 ára royndarskipan og fer úr gildi 31. oktober 2023. Skipanin skal tó eftirmetast og støða takast til, um skipanin skal halda áfram.

¹⁷ Løgtingslóg nr. 153 frá 30. oktober 2020 um royndarskipan um ókeypissálarfrøðiliga viðgerð til persónar millum 15 til 35 ár, sum hava angist ella lætt til moderat tunglyndi

BARNA- OG UNGDÓMSPSYKIATRIIN OG PSYKIATRISKI DEPILIN

Barna- og ungdómspsykiatriin og Psykiatrisk Depilin útgreina børn og ung í mun til menningarórogv og sálarligar sjúkur. Tá ein ungur er liðugt útgreinaður í barna- og ungdómspsykiatriini verður boðið til netverksfund, har allir viðkomandi stovnar, herundir útbúgvingarstovnar, verða bodnir við. Hetta fyri at lýsa, hvør tørvurin hjá tí unga er fyri stuðli, hjálp og møguligari viðgerð fyri at trívast og mennast. Hetta fyri at leggja grund undir einum felags forstálsi tvørgeiralt millum ráðini, og at samstarvið millum stovnarnar kann antin byrja ella halda fram.

Netverksfundir verða eisini hildnir undir eini viðgerðargongd hjá einum barni ella ungum, um tørvur er. Hetta ofta, um broytingar henda í t.d. viðgerðini, trivnaðinum ella virkisevnum og aðrir tørvir verða týðiligir.

7.3 Skipanir innan almannaverkið

Um persónur vegna sálarligar ella sosialar avbjóðingar er í vanda fyri at missa ella hevur mist tilknýtið til arbeiðsmarknaðin, hevur Almannerkið møguleika at stuðla viðkomandi eftir Lóg um arbeiðsfremjandi tiltøk at taka miðnám ella lutvíst miðnám ella eina yrkisútbúgving.

Stuðulin er liður í eini útbúgvingarætlan, hvørs endamál er at gera viðkomandi førar fyri at megna eitt arbeiði, hóast sínar sálarligu ella sosialu avbjóðingar.

Árini 2019, 2020 og til triðja ársfjórðing 2021 vóru tað ávikavist 38, 41 og 39, ið finga stuðul til miðnám og yrkisútbúgving. Tann størsti parturin grundað á teirra sosialu og sálarligu støðu. Uppgerðin fevnir ikki um tey, ið ganga á Serligt Skipað Miðnám.

UMSÓKN

Heitið á stuðlinum er arbeiðsbúgving, og søkt verður um stuðulin. Ein neyv lýsing verður gjørd av sosialu og sálarligu viðurskiftunum hjá umsøkjara við atliti at kanna, um viðkomandi lýkur treytirnar fyri at fáa stuðulin, og um miðnám er tann rætta leiðin fyri fáa tilknýti til arbeiðsmarknaðin. Í viðgerðini kann Almannerkið t.d. biðja um frágreiðing frá lækna ella sálarfrøðingi.

FÍGGJARLIGUR STUÐUL

Er talan um miðnám, verður fíggjarligur stuðul veittur, um persónurin er 22 ár og eldri. Talan er um ískoyti til studningin. Í ávísam førum kann persónur fáa fíggjarligan stuðul, hóast viðkomandi er undir 22 ár.

Er talan um yrkisútbúgving kann fíggjarligur stuðul verður veittur til lærlingalønina, og í ávísam førum stuðul til minstulønina innan fakliga yrki.

Høvuðsorsøkin til at søkt verður um arbeiðsbúgving til miðnám er sum oftast av fíggjarligum ávum. Ført verður fram, at ÚS-upphæddin er ov lág, og at ein megnar ikki at arbeiða, meðan ein gongur á miðnámi. Umframt hetta er grundgevingin, at ein megnar ikki at taka miðnám upp á vanligu tíð, og tí møguliga hevur ov fáar undirvísingartímar til at fáa ÚS. Harafturat kann verða søkt um leiðbeinara.

STUÐUL TIL LEIÐBEINARA ELLA SÁLARFRØÐILIGA VIÐGERÐ

Umframt fíggjarligan veiting til upphald kann eisini verða stuðlað við leiðbeinara ella sálarfrøðiligum samrøðum, um hetta er neyðugt fyri at viðkomandi skal megna ætlaðu útbúgvingarætlan. Endamálið er m.a. at menna førleikan at samskifta, at menna sjálvsálit og áhaldni, og læra at skapa ein skipaðan arbeiðs- og gerandisdag, umframt at stuðla viðkomandi at handfara krøv, ósemjur ella manglandi trivnað á útbúgvingarstaðnum.

Útbúgvingarstovnarnir hava eisini starvsfólk, sálarfrøðing og lestrarvegleiðara, sum stuðla næmingum. Hesar skipanir kunnu í ávísam førum hava sama endamál, og tí verður dentur lagdur á, at leiðbeinari ella sálarfrøðiligur stuðul eftir lóg um arbeiðsfremjandi tiltøk í størsta mun arbeiðir við at skipa gerandisdagin, meðan fyriskipanin er í gongd, og at styrkja borgaran í trúnni upp á at kunna mennast og gerast førur fyri at meistra sítt lív, og harvið gera útbúgvingina lidna. Meginreglan er eisini, at aðrar hjálparfyriskipanir koma framum stuðulin eftir Lóg um arbeiðsfremjandi tiltøk.

Ein tíðarætlan, kallað fyriskipanarætlan, skal gerast í tí einstaka førinum fyri at tryggja, hvat endamálið er við fyriskipanini. Vikið kann bert vera frá hesum, um talan er um sjúku ella aðrar vælgrundaðar orsøkir.

8. Snávingarsteinar og átøk

Í hesum partinum verður greitt frá snávingarsteinunum í verandi skipanum og boð uppá átøk fyri at bøta um avbjóðingarnar.

Tey eru býtt í:

- Í skúlanum
- Markamót
- Uttanfyrri miðnámsøkið



8.1 Í skúlanum

ÁTAK 1: *Samskipa og dagføra yvirgongdina millum fólkaskúla og miðnám fyri næmingar við avbjóðingum.*¹⁸

SNÁVINGARSTEINUR

Skúlarnir, næmingar og avvarðandi hava víst á tørvin at seta orð á trupulleikar, ið ungdómar dragast við; í fólkaskúlanum, á veg inn í miðnám, og inni í skúlanum. Arbeidsbólkurin hevur hoyrt um skúlaumhvørvi, har fordómar eru og manglandi vitan um sosialar og sálarligar avbjóðingar, og kann hetta elva til stigmatisering. Eitt slíkt umhvørvi kann elva til, at ung ikki søkja sær ta hjálp, tey hava tørv á.

Fleiri partar, bæði ung fólk og fakfólk, vísa á, at til tíðir er torført at fáa ymsu skipanirnar at sampakka, og ofta kann alt ov long tíð ganga, áðrenn fyriskipanir verða settar í verk.

Skiftið frá fólkaskúla til miðnámsskúla kann

tykjast trupult hjá næmingum við serligum avbjóðingum. Í verandi skipan er tað so, at við innskriving til miðnám er tað upp til næmingin at gera av, um viðkomandi ger vart við avbjóðingarnar í innskrivingarskjalinum. Í fleiri førum er hetta sera óheppið, tí um næmingur velur ikki at gera vart við seg í innskrivingarskjalinum, kann ganga rúm tíð, áðrenn lærarar næmingsins gerast varugir við fakligar, sosialar ella sálarligar avbjóðingar.

Hóast næmingar verða kunnaðir um miðnámsútbúgvingar bæði í fólkaskúlanum og fáa kunning frá miðnámsskúlanum hevur bólkurin fingið eina fatan av, at fleiri av næmingunum vita ikki, hvat tað er, teir velja. Hetta ger, at summi gevast og onnur byrja aftur á aðrari útbúgving.

Arbeidsbólkurin mælir til: at samskipa og dagføra yvirgongdina millum fólkaskúla og miðnám fyri næmingar við avbjóðingum.¹⁹

¹⁸ § 39 stk. 2 í kunngerð nr. 9 frá 2013 um gymnasialar miðnámsútbúgvingar

¹⁹ § 39 stk. 2 í kunngerð nr. 9 frá 2013 um gymnasialar miðnámsútbúgvingar

Gjörd verður ein skipað vegleiðing fyrir umsækjarar og skúlar, har greitt er, hvat tað merkir, at gera vart við serligar avbjóðingar í innskrivingarskjalinum, og hvussu skúlin skal lofta hesum næmingum.

Skúlin skal seta seg í samband við allar næmingar, sum hava gjørt vart við, at teir hava serligar avbjóðingar, so tíðliga sum gjørligt, og væl áðrenn skúlaárið byrjar.

Undirvísingarástýrið samskipar innskrivingina, og partur av at eftirkanna upptøkumannagongdir er longu byrjað. Undirvísingarástýrið er eisini kunnað um, at skúlar hava tillagað sínar upptøkumannagongdir, og fer at fylgja hesum arbeiði upp.

Partur av innskrivingini verður komandi árin partur av stóru KT-verkætlanini. Henda flyting á ein nýggjan KT-pall fer eftir ætlan at hava við sær eitt tættari og smidligari samband millum næming, skúlar, Sernám og Almannaáráðið.

Afturat hesum átti at verið ment ein skipan í teimum førum, har Almannaáráðið og Sernám eru inni í myndini í fólkaskúlanum, við t.d. fyrireikandi fundum, har fokus verður á, hvat skal henda aftaná fólkaskúlan. Vónandi verða tá bert fá, sum velja ikki at upplýsa um sínar avbjóðingar.

Seinastu árin eru fleiri tímar settir av til vegleiðing í fólkaskúlanum, og hesir eiga at verða nýttir til fjølbroytta kunning og vegleiðing av næmingum tíðliga í fólkaskúlanum. Vegleiðarnir skulu latast í til at geva fjølbroytta kunning um ymisku móguleikarnar, bæði tá hugsað verður um ymisku gymnasialu breytirnar og ymisku læringshættirnar, sum eyðkenna hesar, eins og orka eigur at verða nýtt til meira og hollari kunning um yrkisútbúgvingar. Partur av hesum arbeiði er farið ígongd við millum annað at dagføra kunngerðina um skúlavegleiðing í fólkaskúlanum og at gera eina námsætlan.

Kostnaður: Eingin

Tíðarætlan: 2022/23

Ábyrgd: Uttanríkis- og mentamálaráðið

ÁTAK 2: *Seta eina mentorskipan á stovn í øllum miðnámskúlum*

SNÁVINGARSTEINUR

Umboð frá sertilboðum í fólkaskúlanum hava millum annað víst á týðningin við tryggleika og góðum relatiónum í sambandi við skiftið frá fólkaskúla til miðnám.

Áðrir fakbólkar hava somuleiðis víst á tørvin á einum starvsfólki, sum er sjónligt, og fysiskt er tilstaðar, og sum hevur til uppgávu at stuðla, kveikja, skipa, hjálpa fakliga og samskipa hjálp og kunning til áður nevnda málbólki.

Arbeidsbólkurin mælir til: at seta eina mentorskipan á stovn í øllum miðnámskúlum

Ein mentorskipan er ætlað til næmingar á yrkisráttáðum og gymnasialum miðnámi.

Mentorskipanir eru væl kendar sum amboð á útbúgvingarstovnum í t.d. Danmark. Ymiskt er, hvussu skúlar skipa síni mentortilboð. Tey kunnu verða skipað sum eitt parttíðarstarv fyri ein felagsmentor, ella einstakir lærarar kunnu fáa tímar fyri hesa uppgávu.

Hendan mentorskipan verður roynd á Miðnámi á Kambsdali skúlaárið 21/2022, og verður henda eftirmett í næstum.

Mælt verður til at hækka miðfirraðu játtanina til skúlarar við einum ársverki tilsamans. Eftirmetingin kann vísa, um tað samsvarar veruliga tørvin.

Ein tílík loysn, ið er grundað á miðfirraðu játtanina, hevur við sær, at skúlarar skjótt og smidliga kunnu seta inn, um mett verður, at tørvurin er har, og at skúlar kunnu laga sítt tilboð til tað, sum hóskar best til júst tann skúlan. Hetta krevur tí eisini, at peningur verður settur av til at hækka hesa játtan. Skúlarar skipa eina mentorskipan í samstarv við Undirvísingarástýrið og Uttanríkis- og mentamálaráðið.

Arbeidsbólkurin metir eisini, at skilagott hevði verið, at mentorur frá (ser)tilboði í fólkaskúlanum virkaði í miðnámi eitt tíðarskeið sum ein tillagað yvirgongd til ein mentor á miðnámi. Hetta hevði stuðlað undir at skapa betri relatión millum næming og starvsfólk á miðnámi.

Royndirnar, ið verða gjørdar á Kambsdali í ár, eiga at verða eftirmettar. Harafturat eigur leikluturinn og ábyrgdin hjá mentorinum at lýsast og greinast saman við átaki nr. 3, um markamót.

Skipanin, ið sett verður í verk við hesum átaki, eigur at verða eftirmett aftaná fyrsta árið.

Kostnaður: 1 ársverk (árlig veiting)

Tíðarætlan: 2022/23

Ábyrgd: Uttanríkis- og mentamálaráðið

ÁTAK 3: *Nágreina leiklut, uppgávuábyrgd og markamót hjá lestrarvegleiðingini, toymisskipanini, Sernámi og mentorskipan*

SNÁVINGARSTEINUR

Ein liður í arbeiðinum hjá bólkinum hevur verið at fingið innlit í skipaninar, sum eru, umframt at hoyra partarnar, sum brúka skipaninar, m.a. lærarar, fakfólk, áhugafeløg og tey ungu. Bólkurinn hevur í sínum arbeiði møtt skipanum, sum ikki síggja støðuna eins, skipanum sum í einstøkum forum ikki sampakka nóg væl saman, og næmingum, ið royna at finna eina javnvág millum skúlagongd og sálarligar og sosialar avbjóðingar. Tey ungu ferðast í eini skúllaskipan, sum av og á ikki megnar at finna rætta stuðulin til røttu tíð. Tørvur er á at nágreina leiklutir, uppgávuábyrgd og markamót í verandi skipanum innan skúlaverkið.

Sálarheilsukanningarnar í 2017 og 2020 vísa á, at sálarheilsutalið hjá teimum ungu er fallandi. Arbeidsbólkurin metir, at trivnaður og góð sálarheilsa eigur at verða radfest fyri allar næmingar. Toymisskipanin á gymnasialum miðnámi saman við lestrarvegleiðingini eru góðar skipanir, sum kundu verið við til at lyfta hesa avbjóðing í størri mun.

Sambært kunngerð hevur Sernám tvær ymiskar uppgávur á miðnámsøkinum. Tann eina er at røkja sálarfrøðitænastuna, og hin er saman við skúlanum at gera av, hvørji hjálparátøk skulu setast í verk fyri næmingar við sálarligum ella likamligum avmarkingum, og gera eina virkisætlan fyri hvønn næming.

Royndarskipanin við miðfirraðu játtanini ger, at í lötuni skipa skúlarinnir síni átøk uttan um Sernám.

Síðani sálarfrøðitænastan varð sett á stovn í 2015, hevur eftirspurningurin eftir samrøðu við sálarfrøðing verið vaksandi úti á miðnámskúlanum. T.d. vóru 93 ung ávíst fyrsta árið (2015-16) vaksandi til 130 ávísingar í skúlaárinum 2018-19. Frá 1. november 2020 til juni 2021 vóru 127 ávísingar. Hetta merkir í praksis, at meginpartin av arbeiðstíðini í tænnastuni fer til samrøður við næmingar. Arbeidsorkan, sum henda tænnasta hevur í lötuni, røkkur ikki til at røkja og menna aðrar kjarnuuppgávur til fulnar, hóast hesar kunnu hava ein týðandi leiklut í at fáa ung við sálarligum avbjóðingum at trívast og megna eina miðnámsútbúgving.

Sálarfrøðitænastan vísti á, at tey javnan fáa umbønir frá lærarum um sparring uppá, hvussu og hvat tey gera, í eitt nú støðum, har næmingar vísa tíðilig tekin um sálarligan mistrivnað.

Arbeidsbólkurin mælir til: at nágreina leiklut, uppgávuábyrgd og markamót hjá lestrarvegleiðingini, toymisskipanini, Sernámi og mentorskipan

Hetta átak snýr seg fyrst og fremst um at lýsa uppgávu- og ábyrgdarbýtið millum lestrarvegleiðara, toymini, Sernám og sálarfrøðiligu tænnastuna.

Tó er neyðugt at dagføra kunngerðir, vegleiðingar og mannagongdir fyri at hesar skulu samsvara.

Henda dagføring eigur eisini at fevna um vegleiðing og trivnaðaruppgávuna í skúlanum.

Endamálið við hesum átaki er at styrkja sambandið millum toymi, lestrarvegleiðing, Sernám, sálarfrøðitænnastuna og møguligan mentor, soleiðis at flokslæraraleikluturinn, sum vit kenna úr fólkskúllaskipanini, sæst aftur í sambandinum millum næming og omanfyri nevndu.

Mælt verður til at arbeidsbólkur verður settur við umboðum úr lestarvegleiðingini, Sernámi, Undirvísingarástýringunum og Uttanríkis- og mentamálaráðnum at koma við ítökiligum uppskotum.

Mælt verður somuleiðis til at uppræfesta normeringina, so hon samsvarar tøvvinum. Hetta er torført at meta um, áðrenn nøkur niðurstøða er gjord.

Skipa og raðfesta so, at lestrarvegleiðingin og sálarfrøðitænastan fáa móguleika og umstøður at vitanardeila saman við læraratoymunum, og einum móguligum mentori. (sí átak 2)

Kostnaður: 15 túsund (arbeitsbólkur)

Tíðarætlan: 2022/23

Ábyrgd: Uttanríkis- og mentamálaráðið

ÁTAK 4: *Dagføra rundskriv til próvtøkur eftir serligari fyriskipan*

SNÁVINGARSTEINUR

Ung við omanfyri nevndu avbjóðingum hava víst á, at torført er hjá teimum at taka stig til at fáa sær hjálp, og at vita, hvar og hvussu tey skulu søkja sær hjálpina. Tey vísa á, at sum heild hava tey tørv á forsøgni.

Tey halda, at próvtøkuviðurskiftini eftir serligari fyriskipan eru ógreið og harumframt sakna tey kunning í góðari tíð.

Arbeitsbólkurin mælir til: at dagføra rundskriv til próvtøkur eftir serligari fyriskipan

Dagføra rundskriv viðvíkjandi próvtøku eftir serligari fyriskipan. Reglur og mannagongdir skulu vera greiðar, og skúlarnir skulu gera vegleiðingar og kunna næmingarnar.

Kostnaður: Eingin

Tíðarætlan: 2022/23

Ábyrgd: Uttanríkis- og mentamálaráðið

ÁTAK 5: *Umskipað fyri reikingarbreyt (FB)*

SNÁVINGARSTEINUR

Hægri fyri reikingarprógv (HF) varð upprunaliga skipað sum tilboð til vaksin, ið ynsktu at vinna sær eitt miðnámsprógv skjótt. Við nýggju lóggávu í 2012 var heitið broytt til fyri reikingarbreytin (FB), og hon er skipað eftir einum leisti, sum krevur nógv av teimum lesandi.

Arbeitsbólkurin hevur í sínum arbeiði fingið greiðar ábendingar frá fleiri pørtum, sum bólkurin hevur havt samband við, um at lutfalsliga fleiri gevast á FB. Vanliga fatanin sýnist at vera, at av tí at FB er styttri, so er tað eisini lættari. Hetta er misskilt.

Næmingar, sum koma inn á miðnám umvegis skipanina við *arbeitsbúgvung*, velja ofta FB. Spurnartekin kann setast við, um núverandi FB er rætta tilboðið.

Arbeitsbólkurin mælir til: at umskipað Fyri reikingarbreytina (FB)

Fyri reikingarbreytin (FB) eigur at verða skipað soleiðis, at rúm er fyri størri fjølbroytni og móguleika at tillaga gongdina hjá einstaka næminginum til eina 3 ára gongd eftir fóstum leisti, har hvør einstøk lærugrein verður avgreidd innanfyri eitt skúlaár, ella sum ein modulskipan, sum verður tillagað til ávíst áramál. Bygt eigur at vera á royndir, sum eru gjordar á Miðnámi á Kambsdali. Har eftirmetingin til dómis hevur víst, at fyrimunir eru við størri smidleika at tilrættisleggja undirvísingina eftir ymiskum næmingatørvum, og at fleiri næmingar hava fyrimun av at skula fyrihalda seg til færri lærugreinar í senn.

Mælt verður til at at arbeidsbólkur verður settur at greina og gera ítökilig uppskot til at umskipa fyri reikingarbreytina.

Kostnaður: 15 túsund (arbeitsbólkur)

Tíðarætlan: 2022/23

Ábyrgd: Uttanríkis- og mentamálaráðið

ÁTAK 6: *Upptøkuokið*

SNÁVINGARSTEINUR

Í einstökum förum kann ásetingin um upptøkuoki vera ein vansi fyri næmingar við avbjóðingum. Her kann bæði vera talan um sosialt netverk, bú- og viðgerðartilboð, bústaðarmøguleikar v.m. Næmingar eiga, í serligum förum, at hava móguleika at søkja um upptøku í skúla í øðrum upptøkuoki.

Arbeidsbólkurin mælir til: ein størri smidleika í mun til upptøkuokið

Mælt verður til at býtisnevndin, ið kann áseta at skifta næmingar millum skúlaoki, verður vegleidd til at taka størri atlit til sosialar og sálarligar avbjóðingar, og at kunna næmingarnar um, at hetta er ein móguleiki..

Møgulig er neyðugt at ger broytingar í §18 og §19 í upptøkukunngerðini.

Kostnaður: Eingin

Tíðarætlan: 2022/23

Ábyrgd: Uttanríkis- og mentamálaráðið

ÁTAK 7: *Móguleika fyri talgildari undirvísing í ávísu förum (møtiskylda og sjúkraundirvísing)*

SNÁVINGARSTEINUR

Næmingar, ið hava sosialar og/ella sálarligar avbjóðingar, kunnu hava eina lutfalsliga høga fráveru ella mangla skrivlig avrik. Hetta hevur við sær, at hesir næmingar verða raktir av agatiltøkum, og hetta fyllir sera nógv hjá teimum. Í einstökum förum so mikið, at tað skuggar fyri øllum øðrum skúlatengdum virksemi hjá næminginum.

Sjúka ella avbjóðingar sum heild kunnu eisini forða fyri fakligari menning hjá næminginum, og her kann ein sálarlig ella sosial avbjóðing gerast steinur oman á byrðu. Tey ungu sakna sjálvi, at gjørd

verður ein skipan, har til ber at fylgja undirvísing, tá avbjóðingarnar gerast so tungar, at ikki er gjørligt at møta í skúla.

Arbeidsbólkurin mælir til: móguleika fyri talgildari undirvísing í ávísu förum (møtiskylda og sjúkraundirvísing)

Arbeidsbólkurin hevur umrøtt møtiskylduna og agatiltøk. Mett verður ikki, at neyðugt er, at gera broytingar í kunngerð um skilhaldsreglur. Mælt verður heldur til at hava ein ávísan smidleika í mun til næmingar, ið hava sálarligar ella sosialar avbjóðingar. Er næmingur ikki førur fyri at vera til staðar fyri at fylgja undirvísingini, kundi ein móguleiki verið, at næmingurin fær høvi til at fylgja pørtum av undirvísingini umvegis eina talgilda samskiftisskipan.

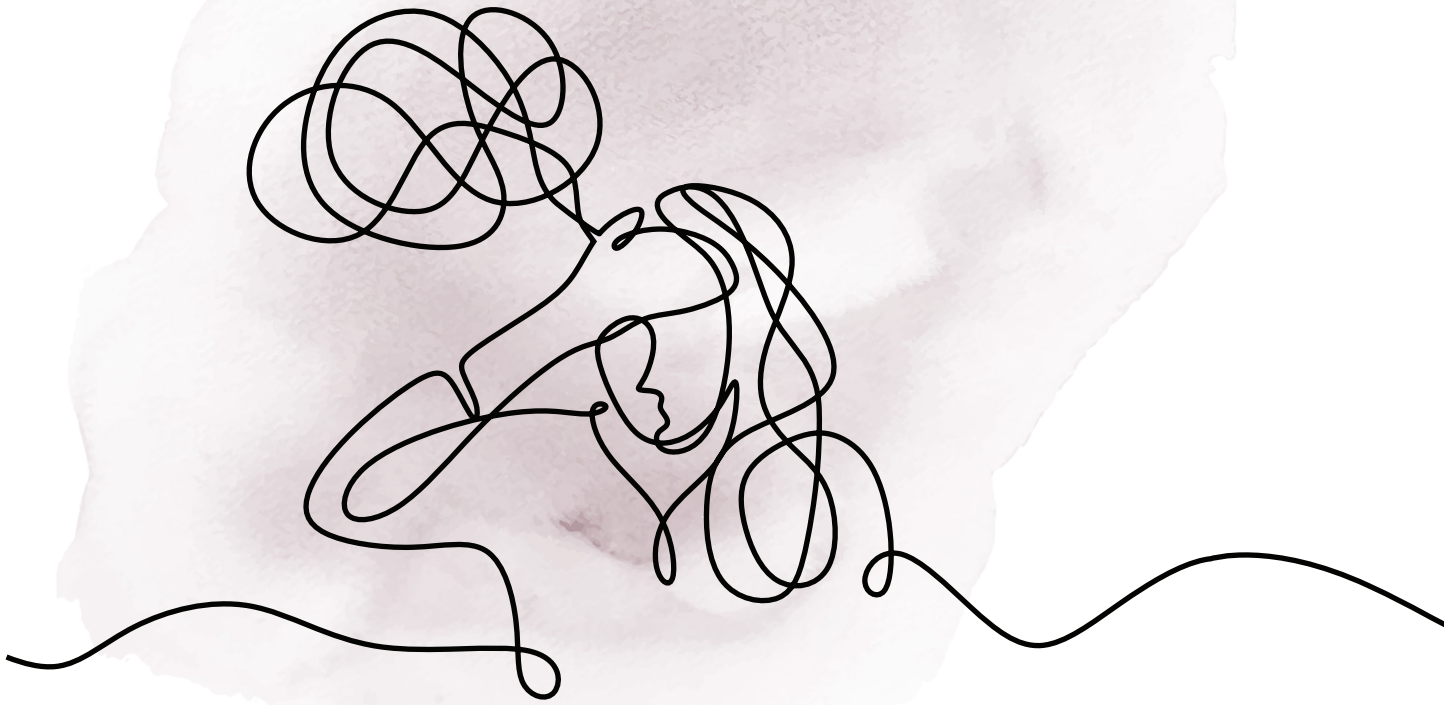
Leisturin kundi verið, at næmingurin, orsaka av sínum avbjóðingum, søkti skúlan um loyvi at fylgja undirvísing á t.d. Teams í eitt avmarkað tíðarskeið. Játtan til at flyta undirvísing á Teams skal verða grundað á eina ítøkiliga, fakliga og sernámsfrøðiliga meting av tí einstaka. Her kann lestrarvegleiðing, toymi, Sernám og móguligur mentor fáa ein avgerandi leiklut.

Endamálið er, at tað ikki skal gerast ov tungt at koma inn aftur í flokkin aftaná fráveru vegna t.d. sálarsjúku.

Í verandi skipan kann næmingur eftir umsókn sleppa undan ella partvís sleppa undan at vera til staðar.

Mælt verður eisini til, at skúlarnir kann, um skilhaldsreglurnar í nóg stóran mun taka hædd fyri ungum við sálarligum ella sosialum avbjóðingum. Skúlarnir eiga eisini í hesum sambandi at tryggja, at næmingar kenna seg kunnaðar um veruligu avleiðingarnar av agatiltøkum, so at hesi ikki verða fatað ógvusligari enn tey í veruleikanum eru.

Skipanin eigur at vera eftirmett um 1 ár.



Kostnaður: Eingin
Tíðarættan: 2022/23
Ábyrgd: Uttanríkis- og mentamálaráðið

ÁTAK 8: *at gera royndir við fysiska undirvísing-
arumhvörvinum í skúlunum*

SNÁVINGARSTEINUR

Fysiska undirvísingumhvörvið kann hava stóra ávirkan á trivnaðin og lærugongdina hjá næmingum. Til dømis kunnu vánalig ljóð- og ljósviðurskifti, ella óhóskandi innrætting bæði vera við til at skapa órógv, kunnu forða fyri móguleikum til hugsavnan, kreativum lærugongdum ella skiftandi læringsstílum, sum annars fremja læring, motivatióin og trivnað.

Arbeidsbólkurin mælir til: at gera royndir við
fysiska undirvísingumhvörvinum í skúlunum

Mælt verður til at skipa eina verkætlan, sum Undirvísingarástýrið umsitur. Peningur skal játtast til hetta

royndarvirksemi, ið hevur til endamáls at skipa undirvísingumhvörvið, so at rúm er fyri øllum, og skapa enn betri trivnað. Játtanin er hugsað sum ein royndarskipan í 2 ár.

Endamálið er at fáa nakrar ítøkiligar royndir úr føroyskum skúlum, ið kunnu gagna læring og trivnað fyri allar næmingar.

Royndarvirksemi kann serliga taka atlit til inniklima, skapa trygt og fjálgt umhvørvi, ljóðtálmaði rúm, umhuga ljós-, ljóð- og tíðarviðurskifti, arbeidsklivar o.a.

Týðningarmikið er eisini, at næmingar fáa høvi at verða við til at skapa eitt gott umhvørvi fyri undirvísing. Skipanin eigur at verða eftirmett um 2 ár.

Kostnaður: 1 mió.
Tíðarættan: 2022/23
Ábyrgd: Uttanríkis- og mentamálaráðið

8.2 Markamót

ÁTAK 9: *Tillaga lestrarstuðulin til FB skeiðið (royndarverkætlan)*

SNÁVINGARSTEINUR

Sosíalir og fíggjarligir trupulleikar hjá tí einstaka eru viðvirkandi til, at ein partur av næmingunum gevast á miðnámi.

Somuleiðis kann verandi fyrireikingarbreyt (FB), sum nevnt í átaki nr. 5, vera møtímkil fyri teir næmingar, sum hava tørv á eini tillagaðari skúlagongd vegna sálarligar ella sosialar avbjóðingar. Ein umskipan av FB krevur eisini, at lestrarstuðulin til hesar næmingar verður tillagaður.

Arbeidsbólkurin mælir til: at tillaga lestrarstuðulin til FB skeiðið (royndarverkætlan)

Í sambandi við umskipan av umskipa fyrireikingarbreytina skal stuðul leingjast til 3 ár.

Síeisini átak 5 um at umskipa Fyrireikingarbreytina (FB).

Skipanin eigur at vera eftirmett um 3 ár.

Kostnaður: 500 túsund (árlig veiting)

Tíðarætlan: 2022/23

Ábyrgd: Uttanríkis- og mentamálaráðið

ÁTAK 10: *Innføra lívsmeistran sum part av lærugrein á miðnámi (møguliga í lestrarmenning)*

SNÁVINGARSTEINUR

Í samskiftinum við næmingar, stovnar og brúkarafeløg er komið fram, at næmingarnir sakna størri

vitan um og betri førleikar til at handfara ymisk sálarlig viðurskifti. Bæði um heilt vanlig sálarlig viðurskifti sum kenslur og atferð, bólkatrýst og hugsavnan. Og um, hvussu tey eitt nú kunnu handfara trýst, strongd, mótgang og lívið á sosialu miðlunum, og hvørjar strategiir kunnu betra um teirra trivnað, sálarligu heilsu og lærugongd.

Arbeidsbólkurin mælir til: at innføra lívsmeistran sum part av lærugrein á miðnámi (møguliga í lestrarmenning)

Sambært námsætlanini í lærugreinini lestrarmenning fevnir lærugreinin um fleiri týðningarmikil sálarlig viðurskifti, sum hava týðning fyri lærugongd og sálarligan trivnað.

Lívsumstøðurnar broytast sera skjótt, og tí eru førleikar sum at kunna tillaga seg broyttar umstøður, at standa móti mótgangi, og at skapa góðar felagskapir undir nýggjum forteytum, kanska meira neyðugir nú, enn nakrantíð áður.

Mælt verður til at gera eina royndarverkætlan har lívsmeistring, sonevnd *life skills*, verða partur av lærugreinunum lestrarmenning og ítróttur/ heilsa. Endamálið við lívsmeistring er at fáa førleikar at handfara t.d. strongd, kenslur og at bera seg millum onnur. Verkætlanin skal eftirmetast eftir 2 ár.

Mælt verður til at umboð frá miðnámsskúlanum, Sernámi og Námi gera uppskot til tilfar, námsætlan og uppskúling av undirvísarum innan lærugreinina, eftirmetingar leist, umframt meting av tørv á tímalí. tali.

Kostnaður: 300 túsund (árlig veiting)

Tíðarætlan: 2023/24

Ábyrgd: Uttanríkis- og mentamálaráðið

8.3 Uttanfyri miðnámsøkið

Átak 11: Skjóta útgreinan av ungum og vaksnum

SNÁVINGARSTEINUR

Í lötuni er bíðitíðin at koma til útgreiningar í psykiatriskum regi (vaksin-, barna- og ungdómsspsykiatri) sera long.

Frá barna- og ungdómsspsykiatriini verður lýst, at seinasta 1½ árið er talið av ávístum børnum og ungum alsamt vaksandi. Størsti parturin av teimum ávístu hava ikki fingið viðkomandi hjálp ella stuðul frá stovnum ella viðgerðartilboðum áður, hóast mistrivnaðurin hevur verið til staðar í árávís.

Viðkomandi og rættstundis átøk til børn og ung, sum vísa byrjandi mistrivnað, kunnu í stóran mun fyriryrgja, at støðan versnar og við tíðini verður til sálarsjúku. Sum nú er, er tað týðiligt, at stovnarnir, sum varða av at seta átøk og tillagingar inn tíðliga, mangla orku at loysa hesa uppgávuna nóg væl. Hetta viðførir, at børn og ung, sum hava tørv á at fáa útgreinað t.d. menningarórógv so sum autismu og uppmerksemisórógv, skulu bíða órímiliga leingi.

Kanningin hjá Skaale og Davidsen (2017) vísir á, at ofta gongur long tíð, áðrenn føroyskir ungdómar fáa hjálp, og tí gerast avbjóðingar og trupulleikar størri og drúgvari. Avgerandi er tí, at átøk verða gjørd fyri at fáa avgreitt longu bíðitíðirnar.

Frá vaksinspsykiatriini verður somuleiðis víst á tørvin fyri eini størri játtan og miðvísari menning og uppnormering av tilfeingi. Orka er ikki til at útgreina og viðgera í takt við ávísingartrýstið. Tí eru bíðilistarnir sera langir, t.d. er bíðitíðin til útgreining fyri uppmerksemisórógv næstan 2 ár.

Arbeidsbólkurin mælir til: eina skjóta útgreinan av ungum og vaksnum

Børn og ung, sum vantrívast, og har illgruni er um, at orsøkin er menningarórógv sum ADD, ADHD ella autisma, eiga at blíva útgreinað innan rímiliga tíð. Tað er umráðandi, at fakfólkini, sum eru um tey ungu, sum mistrívast, veita teimum hjálp og stuðul, uttan at tey hava fingið staðfest nakra diagnosu.

Tað er umráðandi, at viðkomandi orka er tøk soleiðis, at eitt støðugt tætt samstarv millum miðnám, Sernám og aðrar viðkomandi stovnar kann setast í verk. Hetta fyri at tryggja, at viðkomandi átøk í mun til stuðul og viðgerð kunnu setast í verk rættstundis. Harumframt at deila vitan um tað at meistra lívið, um sálarliga sárbarheit og um sálarsjúku.

Umráðandi er at tryggja, at viðkomandi hjálp, stuðul og viðgerð verður veitt rættstundis, fyri at mistrivnaðurin varðar so stutt sum gjørligt. Tí tá eru sannlíkindini fyri at fáa sálarsjúku minni, og samstundis betrast útlitini hjá tí einstaka fyri at fáa eitt læru- og hendingaríkt ungdómsslív bæði persónliga, fakliga, kensluliga og sosialt. Hesar lívsroyndir og lívslæra skal seinri vera grundsteinur undir einum sjálvstøðugum lívi sum vaksin samfelagsborgari. Við at arbeiða fyriryrgjandi kann psykiatriin verða tøk til tey, sum hava sálarsjúku og/ella menningarórógv í øllum aldursbólukum.

Ein enn hægri raðfesting enn higartil av bæði barna- og ungdóms- og vaksinspsykiatriini er avgerandi fyri, at bíðitíðin til ambulanta útgreining verður rímilig, t.v.s. nakrar fáar mánaðir. Hetta merkir, at ein uppraðfesting av tilfeingi m.a. skal umfata: kanning, útgreining og viðgerð. Samstundis sum núverandi bíðilisti minkar. Hetta er ein samansett tilgongd, sum eigur at fáa pláss at blíva gjøgnumarbeitt væl, fyri at gera eina áhaldandi og miðvísa ætlan at náa á mál. Harafturat er avgerandi, at tað samstundis hendir ein relativ og tilsvarandi uppraðfesting av stovnum og geirum, sum varða av børnum, ungum og familjum, sum hava serligan tørv. Hesir gearar/stovnar hava

millum annað til uppgávu, at tryggja, at tann ungi eftir útgreining kemur í áhaldandi trivnað og menning, har tann ungi virkar í dagligdegnum. Avbjóðingarnar loysa seg ikki sjálvar, tá tann ungi kemur aftur í skúla. Lærarar, námsfrøðingar, stuðlar, foreldur o.o. mugu gera eitt áhaldandi arbeiði fyri at skapa fysiskar karmar og eina námsfrøðiliga tilgongd, sum ger, at barnið/ tann ungi kann koma í støðuga menning. Hetta krevur ofta supervisió, ráðgeving og annað frá t.d. Sernám, Almannaárinum, Barnavernd o.ø.

Grundað á arbeiðssetningin hjá arbeiðsbólkinum, er ikki møgulegt at gera eina kostnaðarmeting. Torført er hjá hesum arbeiðsbólki at meta um tørv og avbjóðingar í sambandi við útgreiningar á psykiatriska deplinum. Málbólkurin (hjá arbeiðsbólkinum) krevur allarhelst ikki eina so stóra játtan, tey eru bert ein lítil partur av bólkinum, men hetta skal síggjast í ljósinum av verandi støðu á øllum tí psykiatriska økinum. Hetta er ein samansett tilgongd, og loyva vit okkum at mæla til eina munandi uppræðfesting av psykiatriniini yvir eitt tíðarskeið á t.d. 3 ár. Hereftir eina áhaldandi og miðvísa uppræðfesting.

Kostnaður: Uppræðfesting*
Ábyrgd: Heilsumálaráðið

ÁTAK 12: *Heilsutrygd ger eftirmetingar av royndarskipanini um ókeypis sálarfrøðiliga viðgerð*

SNÁVINGARSTEINUR

Sálarfrøðitænastan upplivir, at trupult er hjá teimum ungu at fáa tíð hjá sálarfrøðingi í sjálvstøðugari vinnu, tá tey hava tørv á víðari viðgerð. Tey ungu melda aftur, at tað er long bíðitíð. Heilsutrygd hevur gjørt eina fyribils eftirmeting, sum vísir, at henda myndin er partvíst røtt. Hjá fleiri av teimum 16 sálarfrøðingunum, ið hava avtalu við Heilsutrygd, er long bíðitíð. Nakrir hava tó styttri bíðitíð, niður í 1-3 vikur. Orsøkirnar kunnu vera fleiri, men tað kann týða uppá, at tey ungu geva upp, aftaná tey hava ringt til teir mest umbidnu sálarfrøðingarnar,

og biðja um at koma á bíðilista hjá teimum, heldur enn at ringja víðari. Ein tílik tilgiting er í samsvari við ta vitan, vit hava um ótta og tunglyndi, ið kann hava við sær mótloysi og ein uppgevandi hugburð. Tað fær m.a. avleiðingar fyri sálarfrøðitænastuna, ið ofta má bjóða eyka samrøður til hesar næmingar í bíðitíðini soleiðis, at teir verða loftaðir, inntil teir kunnu koma í víðari viðgerð.

Arbeiðsbólkurin mælir til: at Heilsutrygd ger eftirmetingar av royndarskipanini um ókeypis sálarfrøðiliga viðgerð

Nú skipanin hevur virkað í umleið eitt hált ár, er tann fyrsta eftirmetingin næstan liðug. Um eftirmetingin vísir, at møgulig átøk skulu gerast fyri at royndarskipanin kann virka smidligari, fer Heilsutrygd saman við Heilsumálaráðnum at kanna hetta.

Kostnaður: treytaður av eftirmetingini*
Ábyrgd: Heilsumálaráðið

ÁTAK 13: *Skipaðar og støðugar barna- og ungdomskanningar og granska skúla og útbúgving, trivnað, heilsu og sosialar umstøður*

SNÁVINGARSTEINUR

Ein avbjóðing hjá arbeiðsbólkinum hevur verið at finna viðkomandi hagtøl, dátur og greiningar, sum kundu verið ein hjálp til at lýsa avbjóðingarnar á økinum; til dømis, hvat eyðkennir útbúgvingarligu, sosialu og heilsuligu støðuna hjá teimum ungu, sum hava avbjóðingar við at gjøgnumføra eina miðnámsútbúgving, sum tey ynskja. Tørvurin á at hava skipaðar og støðugar barna- og ungdomskanningar og gransking í Føroyum, hevur áður verið umrøddur av øðrum (Skaale og Davidsen, 2017, HMR, 2018), soleiðis at til ber at gera dátagrundaðar tørvsmetingar og tiltøk.

Arbeidsbólkurinn mælir til: at gera skipaðar og stöðugar barna- og ungdómskannningar og granska skúla og útbúgving, trivnað, heilsu og sosialar umstæður

Endamálið er at fáa stöðugar dátur um stöðuna hjá börnum og ungum, bæði í mun til skúla og útbúgving, trivnað, fráveru og fráfall, brúk av serligum fyriskipanum, heilsustöðu, og sosialum umstæðum.

Hesar dátur skulu í stórri mun greinast og brúkast inn aftur í skipanirnar innan sociala, heilsuliga og útbúgvingarliga geiran til at tillaga tilboð og átök. Mælt verður til, at peningur verður raðfestur til at savna inn dátur, at greina og framhaldandi gera tilmæli og átök á ókinum.

Kostnaður: 450 tús. (annað hvørt ár)

Tíðarætlan: 2022/23 og 2024/25

Ábyrgd: Uttanríkis- og mentamálaráðið, Almannamálaráðið og Heilsumamálaráðið

ÁTAK 14: *Fyriskipa eina fakliga ráðstevnu/ arbeidsdag, kunning um verandi skipanir*

ÁTAK 15: *Gera eina handbók/yvirlit yvir verandi skipanir*

ÁTAK 16: *Fastar regluligar fundir millum ráðini, har tilmælini verða fylgd upp*

SNÁVINGARSTEINUR

Tey ungu, sum bólkurinn hevur verið í samband við, eru øll samd um, at torført er at søkja sær hjálp og kunning. Tað er ymiskt, hvat er avbjóðandi, men sum heild er torført at fáa hóskaði og viðkomandi kunning, og at megna at halda skil á teimum ymisku stuðulsskipanum, sum eru til tey ungu.

Arbeidsbólkurinn hevur ta fatan, at nógv skilgáðar skipanir eru, sum eru viðvirkandi til at hjálpa og stuðla teimum ungu við sálarligum og sosialum avbjóðingum í øllum geirum, men avbjóðingin er, at

tær ikki altíð virka so væl saman og ofta ikki eru so lættatkomuligar, sum neyðugt er við slíkum skipanum. Talan er um fleiri markamót. Tað er ikki heilt greitt, nær ein skipan tekur við aftaná ein aðra. Tað er heilt víst, at manglandi kunning og tvørrandi innlit í skipanir hjá hvørjum øðrum er ein av avgerandi snávingarsteinunum.

Arbeidsbólkurinn mælir til: at fyriskipa eina fakliga ráðstevnu/arbeidsdag, kunning um verandi skipanir

Endamálið við eini ráðstevnu er at skapa opinleika og samstarv ímillum ymsu fakbólkarar og viðkomandi myndugleikar. At kunna politikkarar og fakfólk um verandi skipanir, og finna smidligar loysnir, so viðkomandi kunning kemur til røttu viðkomandi brúkarar.

Málbólkur:

Politiska skipanin

Lyklafólk í miðnámskúllum og yrkisrættaðum skúllum

Skúlaleiðslur

Sernám

Barna- og ungdómspsykiatri

Almannaverkið

Viðkomandi áhugafeløg

Kostnaður: 100 tús. (kostnaðurin er grundaður á, at møguleiki er at fyriskipa eina ráðstevnu í einum av stóru skúlunum)

Tíðarætlan: 2022/23

Ábyrgd: Uttanríkis- og mentamálaráðið,

Almannamálaráðið og Heilsumamálaráðið

Arbeidsbólkurinn mælir til: at gera eina handbók/yvirlit yvir verandi skipanir

Skilabest er, um ein handbók verður stílað fakfólkum, og ein til brúkarar.

Mælt verður til at seta ein starvslesandi frá Fróðskaparsetrinum ella øðrum lærðum háskúla at røkja hesa uppgávu í eitt styttri tíðarskeið.

Kostnaður: Eingin

Tíðarætlan: 2022/23

Ábyrgd: Uttanríkis- og mentamálaráðið, Almannamálaráðið og Heilsumálaráðið

Kostnaður: Eingin

Tíðarætlan: 2022/23

Ábyrgd: Uttanríkis- og mentamálaráðið, Almannamálaráðið og Heilsumálaráðið

Uttanríkis- og mentamálaráðið hevur ábyrgd av at taka stig til at fylgja upp upp á tilmælini, og at ein eftirmeting verður gjørd um 3 ár.

Arbeidsbólkurin mælir til: at fastar regluligar fundir millum ráðini, har tilmælini verða fylgd upp

Endamálið er, at viðkomandi stovnar verða kunnadur um møguligar dagføringar og broytingar. Harumframt at bera so í bandi, at kunngerðarbroytingar ella tillagingar á økjum verða dagfórdar og samskipaðar.

Tveir ella tríggir fundir um árið.

Uttanríkis- og mentamálaráðið tekur stig til samstarvið.

9. Keldulisti

(Alstrup, Mortensen, Helgadóttir, Nielsen og Dam Joensen 2004). (2004) *Álit–viðvikjandi sálarfrøðiligari hjálp til miðnámskúlanæmingar álit-viðv-sálarfrøðiligari-hjálp-til-miðnámskúlanæmingar-des-2004.pdf* (cdn.fo)

AMR, HMR, MMR (2014) *Tilmæli um at skipa eina góða tilgongd hjá familjum við barni við autismu*

Andersen et al. (2021). *Mental health groups in high school students and later school dropout: a latent class and register-based follow-up analysis of the Danish National Youth Study*. BMC Psychol, 9:122 <https://doi.org/10.1186/s40359-021-00621-7>

Andersen S., Davidsen M., Nielsen L. & Tolstrup J. (2021). *Mental health groups in high school students and later school dropout: a latent class and register-based follow-up analysis of the Danish National Youth Study*

Fólkaheilsuráðið (2017) *Better Life Survey, OECD protocol/ Faroese Board of Public Health*

Gaini, S. (2013). *Ungfólk í Føroyum 2012. Frágreiðing* Tórshavn: Fróðskaparsetur Føroya

HIMR (2018) *Heildarætlan fyri sálarliga heilsu í Føroyum*

Joensen C. & á Lakjuni, T. (2021) *Sálarheilsukanningin á miðnámskúlanum*

Keyes, C. L. M. (2005). *Mental illness and/or mental health? Investigating axioms of the complete state model of health*. Journal of Consulting and Clinical Psychology , 73, 539-548. doi:10.1037/0022-006X.73.3.539

Manntal (2011). [Útbúgving | Hagstova Føroya](#)

Mental Health in Faroese Adolescents. Scandinavian Journal of Child and Adolescent Psychiatry and Psychology, vol. 1 (2), pp. 63-71.

Norden (2020). [Nordisk Ministerråd og børn og unge | Nordisk Samarbejde \(norden.org\)](#)

Petersen, T., Armour, C. & Elklit, A. (2013). *Modeling Patterns of Negative Life Events and*

Róin, Holm & Dahl (2006) *Frágreiðing um næmingafráfall á studentaskúlanum í Hoydølum* [Microsoft Word – Fráfalaskanning í Hoydølum 2006.doc \(lms.fo\)](#)

Skaale, S.O. & Davidsen, A.H. (2017). *Sálarheilsan hjá føroyskum miðnámskúlanæmingum. Frágreiðing og tilmæli. Tórshavn, Felagið Føroyskir Sálarfrøðingar.*

Sundhedsstyrelsen. (2008). *Fremme af mental sundhed – baggrund, begreber og determinanter.* København: Sundhedsstyrelsen.

Uni-C Uddannelsesudvalget (2009). *Frafald på de gymnasiale uddannelser* [Microsoft Word – 090907 Rapporten frafald i de gymnasiale uddannelser del 1.docx Fuldførelse og karakterer – Danske Gymnasier](#)

Wang, X., Zhang, D. & Wang, J. (2011). *Dual-Factor Model of Mental Health: Surpass the Traditional Mental Health Model.* Psychology, vol.2, no.8, 767-772, DOI:10.4236/psych.2011.28117

WHO, 2018; *Mental health: strengthening our response* <https://www.who.int/en/news-room/fact-sheets/detail/mental-health-strengthening-our-response>

ARBEIÐI HJÁ BÓLKINUM BYGGIR Á UN DANFARNA ARBEIÐI Á ØKINUM:

Tann góða tilgongdin <http://cdn.lms.fo/media/6113/tilmæli-um-at-skipa-eina-góða-tilgongd-hjá-familjum-við-barni-við-autismu-9-september-2014.pdf>

Tilmæli um serligt skipað miðnám sum heildartilboð til ung við serligum tørvi <http://cdn.lms.fo/media/6128/endaligt-tilmæli-heildartilboð.pdf>

Sálarheilsan hjá føroyskum miðnámskúlanæmingum <http://psykolog.fo/upload/tinymce/702fb479be689d869d4bdcacdc16de30fc967cd0.pdf>

Ávegis eftirmeting av serskúlatilboði í Hoydølum- miðnámskúlatilboð til ung innan autismu-spektri (viðheft PDF)





FØROYA LANDSSTÝRI